

NOTE BRÈVE ET SYNTHÉTIQUE BUDGET PRIMITIF 2023

COMMUNE DE PÉROLS

PREAMBULE

Cette note brève et synthétique présente les éléments en termes d'analyse financière. Il est donc uniquement tenu compte des **dépenses et des recettes réelles** (hors opération d'ordre).

Le budget primitif (BP) est voté en février **avant reprise des résultats**.
Il donnera lieu à un budget supplémentaire lors du vote du compte administratif 2022.

SOMMAIRE

1. **CONTEXTE ECONOMIQUE, SOCIAL ET BUDGETAIRE**
2. **PRINCIPAUX INVESTISSEMENTS 2023**
3. **PRÉSENTATION DES GRANDES MASSES FINANCIERES**
 1. Les grandes masses budgétaires
 2. Les principales variations par rapport à 2022
4. **GRANDS EQUILIBRES DU BUDGET 2023**
 1. Les recettes réelles de fonctionnement
 2. Les dépenses réelles de fonctionnement
 3. Les niveaux d'épargne prévisionnels
5. **UN BUDGET AU SERVICE DES POLITIQUES MUNICIPALES**
 1. Le budget de fonctionnement (hors dette)
 2. Le budget d'investissement (hors dette)
 3. Le budget total (hors dette)
6. **LA DETTE**
 1. L'encours de dette et emprunts nouveaux
 2. Le ratio de désendettement

1.CONTEXTE ÉCONOMIQUE, SOCIAL ET BUDGÉTAIRE

CONTEXTE ÉCONOMIQUE, SOCIAL ET BUDGÉTAIRE

- Crise énergétique **mondiale**, guerre en Ukraine, situation sanitaire en Chine, dégradation des perspectives économiques de la **zone euro** ;
- **France**: inflation 2022 à 7,1%, ralentissement de l'économie en 2023, puis reprise en 2024, plan de sobriété énergétique (objectif -10% en 2023 et 2024) ;
- **Loi de programmation des finances publiques 2023-2027** : « pacte de confiance » avec sanction en cas de non respect de l'objectif d'évolution des dépenses réelles de fonctionnement (Montpellier Méditerranée Métropole), augmentation des concours financiers de l'Etat aux collectivités ;
- **Loi de finances pour 2023** : fonds vert transition écologique, amortisseur électricité à destination des collectivités non-éligibles au bouclier tarifaire ;
- **Pérois** : population 2023: 9 562 habitants – coefficient de revalorisation des bases retenu : 7%

2. PRINCIPAUX INVESTISSEMENTS

2023

PRINCIPAUX INVESTISSEMENTS 2023

INVESTISSEMENTS COURANTS : 962 K€ - dont cimetière (150 K€) - modernisation informatique suite audit (102 K€) – vidéo protection (100 K€) – climatisation restaurant scolaire La Guette (80 K€)

ACI
357 K€

(+ Bonification Métropole sur Budget 3M)

ACHAT DE FONCIER
323 K€

Dont 250 K€ sous réserve financement fonds Barnier

recette : 450 K€ de vente immobilière

AP/CP
AVRANCHE

190 K€

Études AMO et MOE :

Subventions Etat, région, Département, Agence de l'eau et fonds d'investissement Métropole espérés : 927 K€ (non inscrites au BP)

AP/CP
Arènes

35 K€

(AMO tranche ferme + optionnelle 1)

Subvention Etat espérée 21 K€ (non inscrite au BP)

Aménagement de la source - cave coopérative
300 K€

Subvention Etat espérée 127 k€ (non inscrite au BP) + fonds de concours métropole 150 K€

Embellissement du patrimoine et des espaces publics + sécurisation
584 K€

Autres recettes FCTVA 200 K€ et Taxe d'aménagement 50 K€

3. PRÉSENTATION DES GRANDES MASSES FINANCIÈRES

1. Les grandes masses budgétaires
2. Les principales variations par rapport à 2022

PRÉSENTATION DES GRANDES MASSES FINANCIÈRES

1. Les grandes masses budgétaires

| NB : dépenses et recettes réelles | 2023 |
|--|------------|
| Recettes de fonctionnement | 15 120 446 |
| Dépenses de fonctionnement | 13 805 326 |
| <i>dont intérêts de la dette</i> | 310 000 |
| Recettes d'investissement | 3 012 814 |
| <i>dont emprunts souscrits</i> <i>NB: sera revu à la baisse après intégration du résultat</i> <i>reporté de fonctionnement (estimation 1,6 M€)</i> | 1 899 726 |
| Dépenses d'investissement <i>Dont fonds de roulement (817 K€)</i> | 4 327 934 |
| <i>dont capital de la dette</i> | 730 000 |
| <i>dont P.P.I</i> | 2 750 920 |

PRÉSENTATION DES GRANDES MASSES FINANCIÈRES

2. Les principales variations par rapport à 2022

Les principales variations en dépense portent sur le chapitre des charges à caractère général (011) en raison:

- **des hausses des prix** : Electricité et gaz x3 (+400 K€) - ***hors amortisseur***, Alimentation (+85 K€) en raison de la hausse des prix (+15%) et de la fréquentation,
- **Des décisions prises**:
 - * Externalisation des espaces verts en année pleine (+98 K€) - démarche sociale (ESAT),
 - * Développement de la culture et des animations (+ 178 K€),
 - * Gestion du parking G. Brassens (+50 K€),
 - * Convention rodéos urbains avec la Police Nationale : (25 K€),
 - * Infogérance (32 K€),
 - * AMO DSP mobiliers urbains, ALSH, complexe sportif Marius VITOU (60 K€),

En recettes, la fiscalité directe évolue suivant l'inflation : 7%.

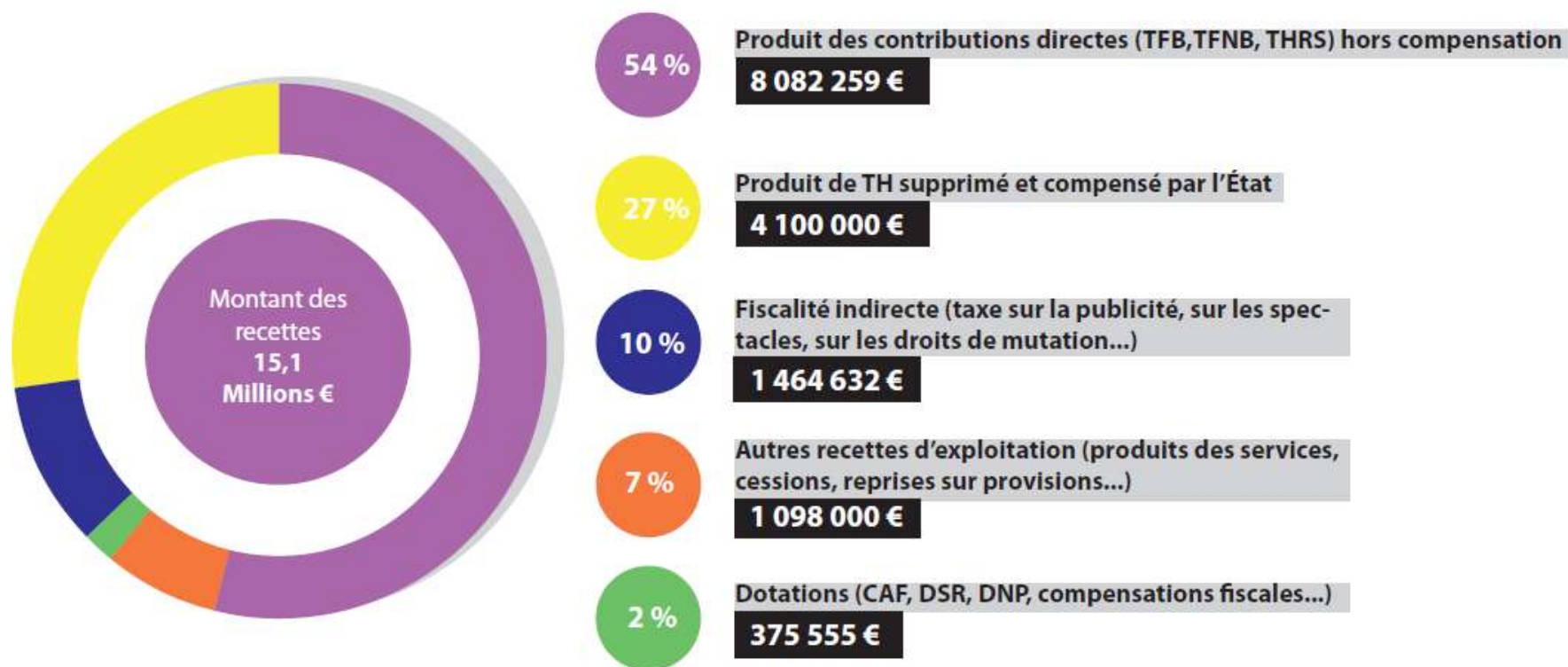
Les dotations sont moindres en raison de la fin des versements de la CAF pour la crèche.

4. LES GRANDS ÉQUILIBRES DU BUDGET 2023

1. Les recettes réelles de fonctionnement
2. Les dépenses réelles de fonctionnement
3. Les niveaux d'épargne prévisionnels

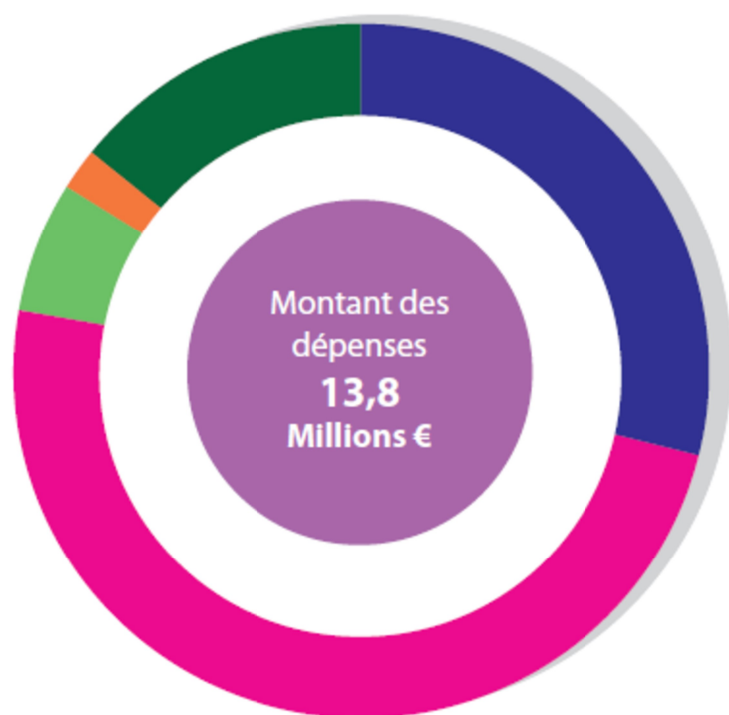
LES GRANDS ÉQUILIBRES DU BUDGET 2023

1. Les recettes réelles de fonctionnement



LES GRANDS ÉQUILIBRES DU BUDGET 2023

2. Les dépenses réelles de fonctionnement



49 %

Charges de personnel et frais assimilés
(Chap 012)

6 700 000 €

29 %

Charges à caractère général (Chap 011)

4 023 866 €

14 %

Autres dépenses de fonctionnement (Pénalité
SRU, AC, provisions...)

1 928 400 €

6 %

Autres charges de gestion courante (Chap 65)

843 060 €

2 %

Intérêts de la dette (Art. 66111)

310 000 €

LES GRANDS ÉQUILIBRES DU BUDGET 2023

3. Les niveaux d'épargne prévisionnels

| | 2023 |
|--------------------|-----------|
| Epargne de gestion | 1 625 120 |
| Epargne brute | 1 315 120 |
| Epargne nette | 585 120 |

Epargne de gestion = Différence entre les recettes et les dépenses de fonctionnement **hors intérêts de la dette**.

Epargne brute = Différence entre les recettes et les dépenses de fonctionnement, **intérêts de la dette compris**. L'épargne brute représente le socle de la richesse financière.

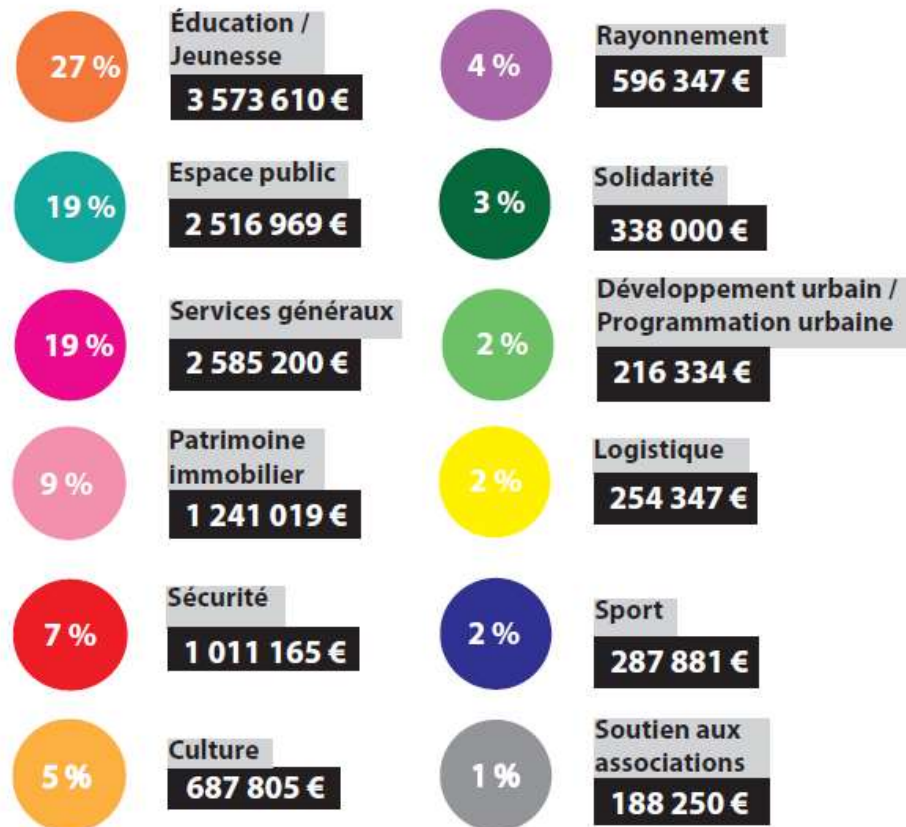
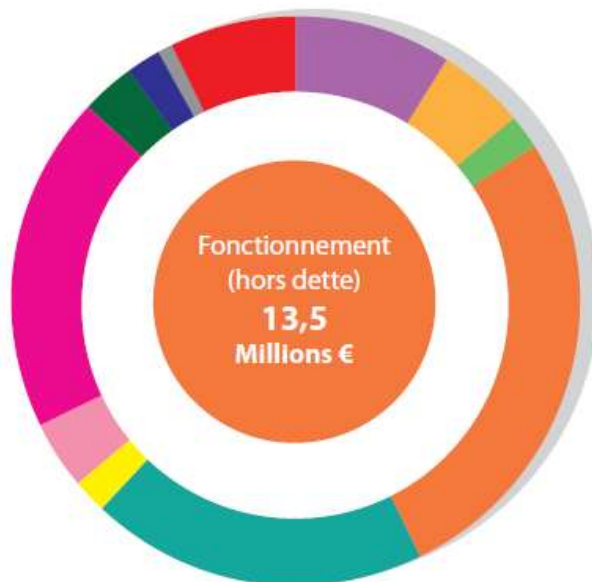
Epargne nette = Epargne brute **ôtée du remboursement du capital de la dette**. L'épargne nette permet de mesurer l'équilibre annuel. Une épargne nette négative illustre une santé financière dégradée.

5. UN BUDGET AU SERVICE DES POLITIQUES MUNICIPALES

1. Budget de fonctionnement
2. Budget d'investissement
3. Budget total

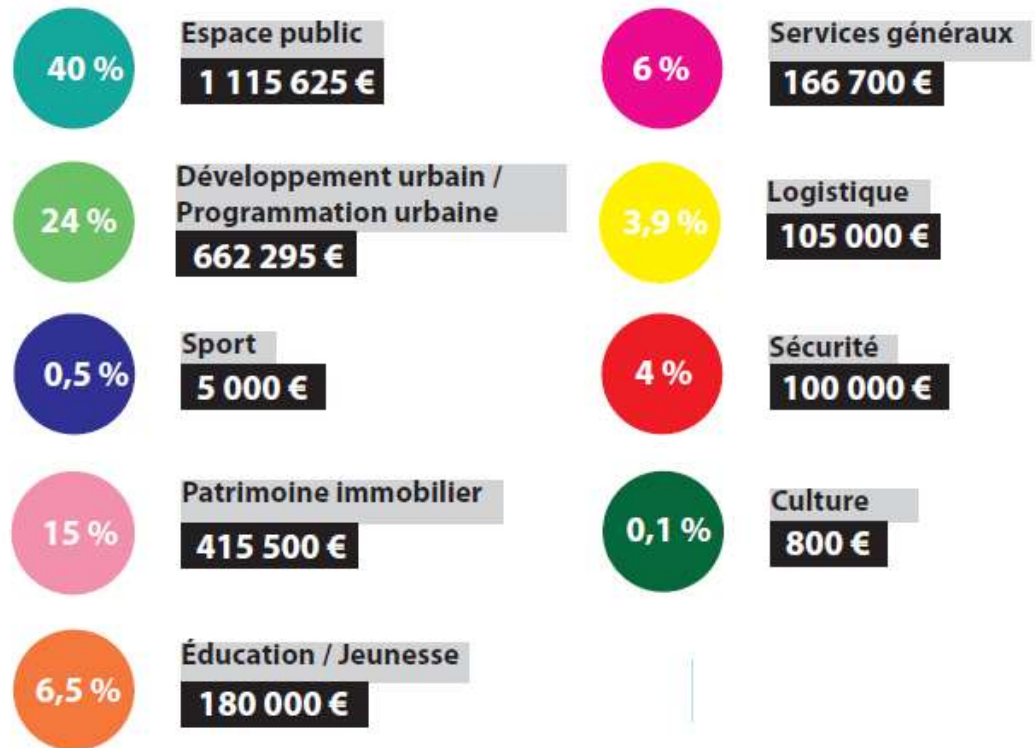
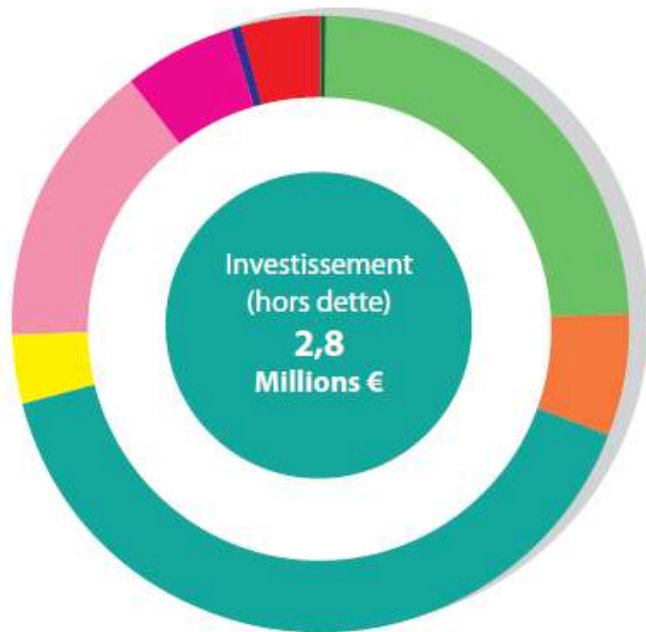
UN BUDGET AU SERVICE DES POLITIQUES MUNICIPALES

1. Budget de fonctionnement (hors dette)



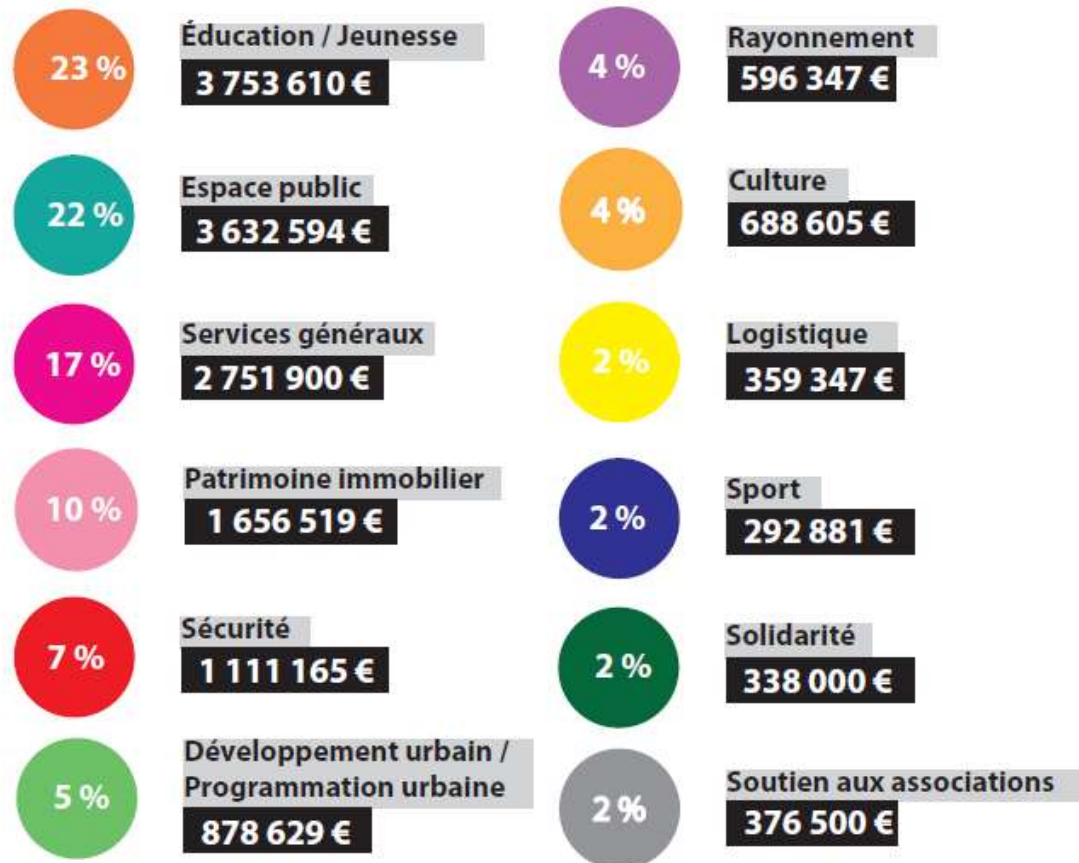
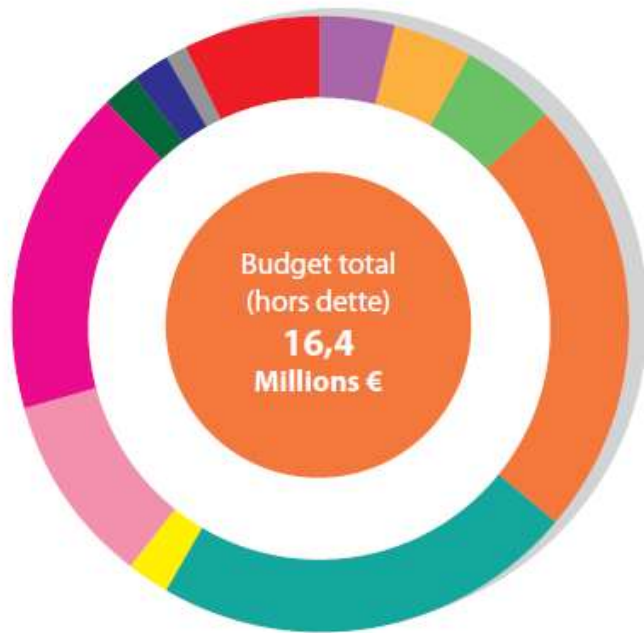
UN BUDGET AU SERVICE DES POLITIQUES MUNICIPALES

2. Budget d'investissement (hors dette)



UN BUDGET AU SERVICE DES POLITIQUES MUNICIPALES

3. Budget total (hors dette)



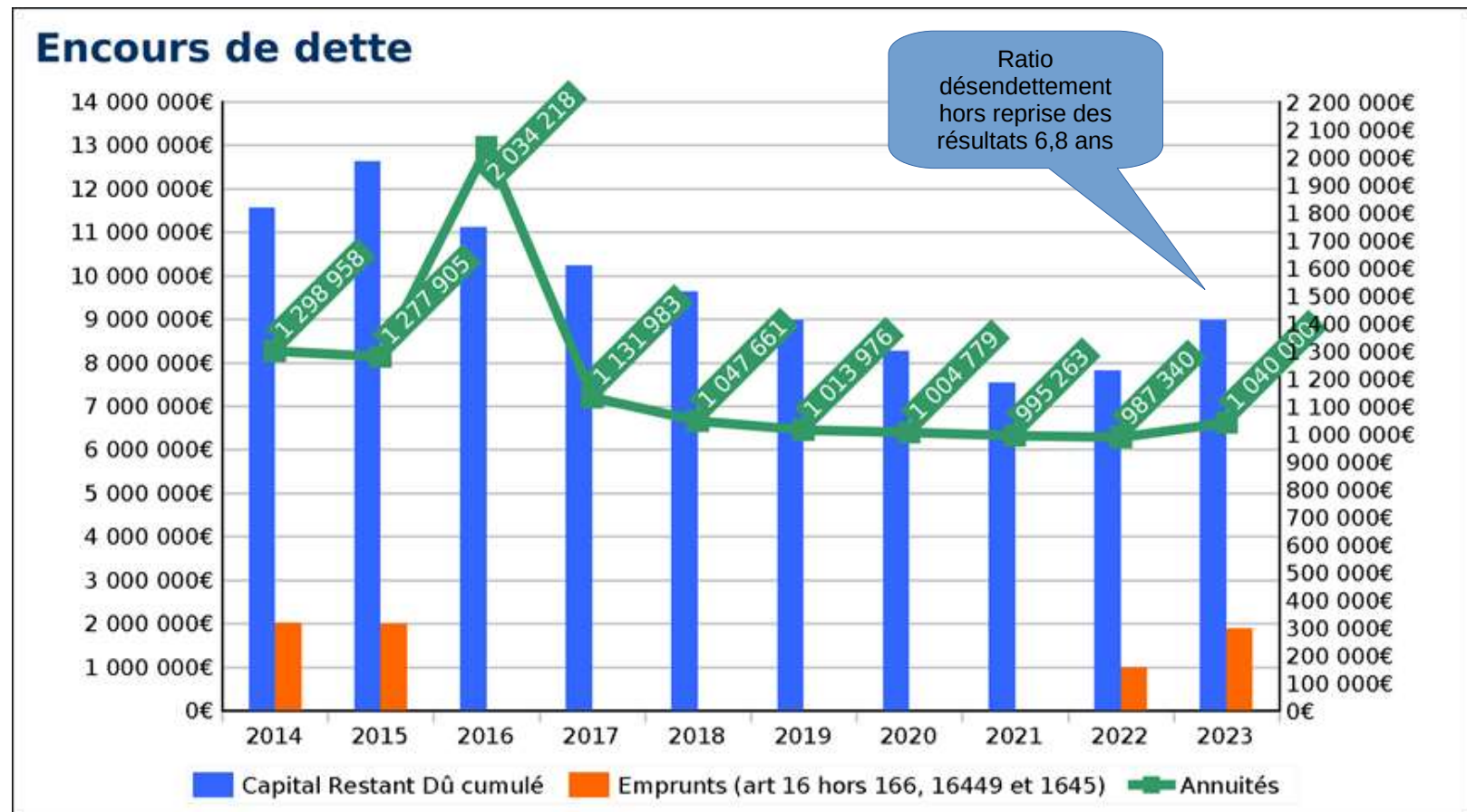
6. LA DETTE

1. L'encours de dette et emprunts nouveaux
2. Le ratio de désendettement

LA DETTE

1. L'encours de dette et emprunts nouveaux

Un emprunt d'équilibre de 1,9 M est affiché au BP dans l'attente de la reprise des résultats au BS. Le résultat reporté est estimé à 1,6M€ en section de fonctionnement



CONCLUSION

Les indicateurs de la commune démontrent sa **bonne santé financière**.

Le seul ratio (charges de personnel) qui excédait les ratios moyens de la strate depuis plusieurs années est aujourd'hui maîtrisé (-1 million entre 2021 et 2022).

Toute l'attention sera désormais portée sur les charges courantes avec l'objectif de compenser les impacts massifs liés à une conjoncture indépendante de la commune, tout en garantissant la **qualité des services offerts à la population**.

MERCI À TOUS

CONTACT

Service Finances et commande publique
Pôle finances / finances@ville-perols.fr